



基督教家庭服務中心

Christian Family Service Centre

殘疾人士發展及共融

翠藝中心

尚恩家舍

陽光路上培訓計劃

九龍深水埗蘇屋邨 14 座 茶花樓 1 樓及 2 樓  
電話：2905 5460 傳真：2456 4301 網址：www.cfsc.org.hk

September

2021

家舍活動

跨專業  
服務

體適能  
訓練

互場日常  
訓練發展



總編：譚領律

編輯委員：莊達偉 洪寶華 黃婉琪 許令筠 李致衡 姚曼婷

# 序言

# 由衷服務 · 連繫社區



撰寫這篇序言時，正值迎接中秋團圓的日子，走廊佈置了中秋燈籠和各種飾物，也傳來學員猜燈謎的叫嚷聲，整個中心洋溢著歡樂的氣氛。

轉眼間，「翠藝中心」及「尚恩家舍」的服務已開展一年，除了應對疫情帶來的種種挑戰，服務運作流程也隨著服務人數增加而調整，單位同事與學員們也同時面對適應的問題。在此感謝同事們所付出的努力，期望大家加強團隊合作精神，以服務的初心與更大的熱情，為學員們有更好的生活和身心健康而努力。同時，單位會加強與學員家屬的溝通工作，建立良好的合作關係，單位將會舉辦家長會與及服務參觀活動等，重視家屬的意見回饋，致力提升服務質素。

服務發展方面，我們正籌備位於深水埗海達邨的新服務，包括綜合職業康復服務中心、中度智障人士宿舍及輔助宿舍，我們會將學員的需要及一些新構思，融入單位設施及服務當中，預計明年首季投入服務。此外，服務總監賴婉潔姑娘已於7月底離任，我們衷心感謝她帶領整個職業復康服務的發展，並對同事的悉心指導，祝願她事事順利、幸福快樂！

踏入秋天，我們仍滿懷希望疫情會進一步緩和，除了能夠舉辦服務參觀、家屬聚會及春茗外，學員能夠多參與外出活動，探索下深水埗區的特色，也接觸不同的新事物。而推廣共融是我們核心服務的一大目標，未來我們會與不同的社福機構及地區團體協作，讓學員透過參與社區活動與人連繫，燃亮社區的人情味，推廣關愛共融的訊息。

譚領律  
高級經理  
翠藝中心/尚恩家舍/  
陽光路上培訓計劃

## 自家社企

## A Soul Room 思藝手作



思藝手作源於職業復康服務—皮革製作，提升學員的參與及發揮，培育皮革工匠；思藝手作推行皮革手作班，混合工藝創作體驗，將日常皮革配飾物品化作交流的媒介，由皮革工匠（具製作皮革品經驗的學員）作為導師帶領手作班，教授基礎皮革工藝技術，令參加者對手縫皮革製作有初步了解，並製作出富有製作者自身味道的皮革品；從而促進學員與外界互動連結，成就多方共融機會。



了解更多皮革手作班

# 跨專業服務 及員工培訓

為使各服務使用者得到更適切的照顧，本單位已由不同的專業人員，包括社工、護士、職業治療師、言語治療師、臨床心理學家組成跨專業服務團隊，為所有服務使用者度身訂造個人照顧計劃，務求透過不同專業的介入，了解服務使用者的需要，再配合不同的治療方法、生活技能訓練及輔導，期望令各服務使用者有更美滿的生活。

## 職業治療服務

主要是透過運用專業器材，以及專業的復康知識，於舍友及學員的自理、工作及休閒生活方面，增加獨立能力，或是減慢年長學員的退化。另外，職業治療師亦會檢視家舍及工作環境，期望透過改善環境，令學員有更高的生活質素。

### 認知訓練



### 評估走姿



### 與同工商討 個案進展



## 臨床心理服務

單位與社會福利署臨床心理服務組合作，提供每月一次的臨床心理諮詢服務。臨床心理學家主要是透過心理學的知識、了解、預防及舒緩學員心理上的困擾及心理疾病。與精神科醫生不同，臨床心理學家並不會使用藥物作治療工具。



牙齒檢查



## 言語治療服務

主要是為有溝通障礙(包括聽、說、讀、寫)及吞嚥障礙的學員而設, 透過專業評估及診斷, 制定個人化的治療方案, 期望學員能改善溝通能力, 以及有享用更高的飲食質素。言語治療師亦會舉辦一些教育講座予學員及家屬, 期望各人能獲得更多相關知識。



心肺復蘇法及  
去顫法課程



## 員工培訓

中心會適時為職員提供不同類型的專業培訓, 例如防感染措施、職安健、危機處理、體適能訓練等等, 以回應不同服務使用者的服務需要。



職安健訓練



危機評估及處理

# 【體適能的應用及推行】

現今社會科技發達、日新月異，其應用層面廣泛；在體適能範疇上更是使用了蕪新科技，應用於量度學員們的各項身體指標(如：體脂率、BMI、骨骼肌重、肌肉均衡程度、內臟脂肪)，能更針對學員的需要來訓練其平衡力、敏捷度及心肺功能等。

## 「身體成份分析儀」

體適能導師 Joe Sir 使用「身體成份分析儀」，為學員測量體脂率、BMI、骨骼肌重、肌肉左右均衡程度、內臟脂肪等數據；再整合數據作出初步評估，繼而為每位學員制訂出合適的健體訓練計劃，配合運動來維持學員健康的體魄。



## 「互動體感遊戲」

為學員提供顏色認知、反應、速度感、共同合作等相關元素的訓練，可透過「互動體感遊戲」訓練內容(如：顏色顯示的時間、出現的頻率、擺放色碟的位置與間距等等)，把運動融入遊戲當中，讓學員更能積極參與。

## 「認知復康訓練裝置」

為單位最新添置的訓練器材，畫面上呈現出不同聲音、顏色、符號，吸引學員利用海綿棒來拍打畫面以獲得分數；導師可透過平板電腦適時控制及更改訓練內容、難度，為學員帶來不同程度的刺激感與新鮮感。裝置內的訓練內容旨於訓練學員與學員之間的合作性、反應、記憶、肌肉力量。



# 工場日常 訓練發展

中心提供多元化的訓練項目，讓每一位服務使用者可在模擬工作環境，參與生產活動及推動就業，肯定其個人價值和尊嚴，從而促進傷健共融。



## 文件速遞 外出訓練 (人數：1位)

中心位於深水埗，而機構總部位於觀塘，現時安排學員每星期三天接受訓練，往來兩處傳遞文件。

## 午膳派發 室內訓練 (人數：15位)



## 午間洗碗室內訓練 (人數：14位)

為增加學員工作技能及獨立生活能力：平日學員們在中心午膳後，受訓學員由職員督導下進行洗碗訓練，學習處理廚餘及洗碗機操作等。



## 中心清潔 室內訓練 (人數：14位)



## 運輸跟車外出訓練 (人數：3位)

中心提供職業訓練，會有實際的貨品往來，需要由中心送抵到客戶處。工場導師會先訓練學員操作手動腳車，當學員穩定操作時，會與職員一同外出，跟隨貨車進行訓練。

# 活動花絮

## Uniqlo 購物 體驗活動

本中心與日本休閒服飾品牌企業Uniqlo自2020年展開不同類型的合作活動，提供多元化的體驗及活動給予本中心的服務使用者。是次與Uniqlo聯乘的購物活動，為學員的生活增添不同的樂趣。

當日活動以親子型式進行，為親子之間締造開心而珍貴的親子回憶。過程中，學員需要與照顧者完成不同的任務，以有限的金錢，購入心儀貨品。同時，學員需要與照顧者共同學習金錢運算的技巧，提昇生活所需的技能。另外，社工同事給予學員一個任務，每個參加者需要揀選最少一件商品贈送給其他學員，學習「分享」的元素，為學員及舍友可以與其他人建立良好的社交關係。

除此之外，當日Uniqlo的職員更將「可持續發展」的元素加入活動當中，讓學員了解回收、環保、珍惜等概念，知道每一件衣服都得不來不易，更應好好珍惜自己的衣物，亦可以將舊衣物捐贈回Uniqlo，再轉贈給有需要的人士。

是次活動十分成功，將「開心購物」、「親子相處」、「金錢運算」、「學習分享」及「可持續發展」等五大元素融合一起，為學員的生活添加不同色彩。



學習可持續發展



學員自選衣服照



學員合照

## 小小手互齊分享

中心定期舉辦不同類型的體驗活動讓學員參與，從而發揮學員的優勢與潛能。

學員分享

是次，導師準備“木”的素材，讓學員可以自由發揮創意，製作富有自己特色的名牌。



# 活動花絮

## 輔助就業及陽光路上培訓計劃 學員及照顧者大會暨生日會 (4-7月份)



姚姑娘為學員講解  
服務質素標準六

除了為4月至7月生日的學員慶祝生日，導師報告學員的訓練及就業情況，並重溫中心服務資訊 - 服務質素標準「6」，讓學員及其家人認識計劃、評估及收集意見的政策及程序。

中心為鼓勵持續就業滿一、三、六個月的學員，特設頒獎禮，並邀請其分享自己的工作體驗及生活點滴，藉此推動同路人就業。



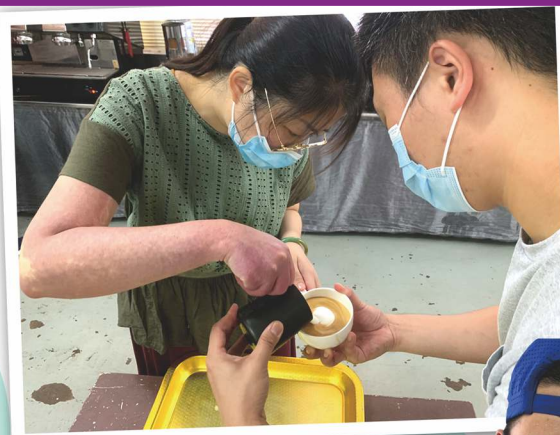
4-7月份生日學員生日快樂！

恭喜學員成功  
公開就業6個月



鮮奶咖啡製作及打奶泡竅門

## 7月份行業參觀一 體驗咖啡沖調及拉花技巧



用奶泡拉出心型圖案



成功拉出心型圖案



# 陽光路上培訓計劃 180小時 課程



## 4月份 - 一個人裝備

學員分工合作製作午餐，展現個人的強項與能力，提升學員對將來公開就業的信心。



## 5月份 - 人際關係

透過不同的活動，互相認識及建立關係。



## 6月份 - 就業前預備

模擬面試前學習衣著及儀容整理，為見工作預備。



## 7月份 - 餐飲課程

到不同餐廳進行參觀及體驗，讓有興趣投身餐飲業學員學習餐飲服務內容。



到銀杏館體驗侍應的互作



從攪拌麵糊，將麵糊送入烤箱，到在烤好的蛋糕上擠花，學員成功製作杯子蛋糕

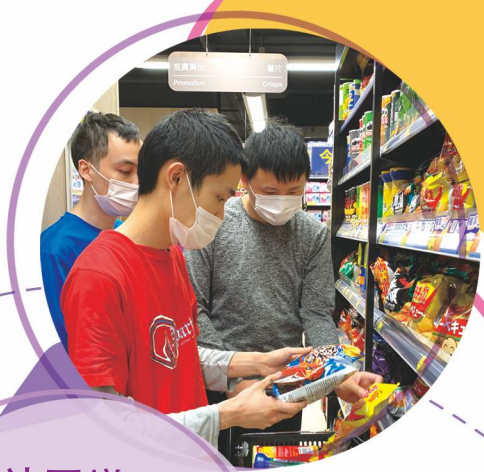
## 8月份 - 零售訓練課程

透過展銷學習售貨及收銀程序，為投身零售業作好準備。



學員預備展銷貨品及體驗收銀互作

# 家舍活動花絮



## 社區遊

定期安排舍友於週末時間外出，到鄰近商場及超市逛街選購日用品與零食。



## 下午茶 煮食體驗

週末時間，舍友可以自製特色的下午茶，享受煮食悠閒的樂趣。



## 舍友生日會

家舍已舉辦兩次生日會，未來10-12月份的生日會舍友想如何慶祝？值得期待！



## 節日慶祝活動

今年家舍首次跟舍友慶祝端午節，當日廚師準備了健康美味的粽跟舍友一同分享。



# 和諧粉彩與能耐為本互作模式

和諧粉彩由日本的細谷克典 (Hosoya Norikatsu) 於2003年所創立，運用指繪型式作畫的療癒藝術，當中的「和」為「和諧」的意思。透過手指、棉花及棉棒等用具，沾上色粉，在紙張上用不同的力度與方式進行創作，把感受、想法、影像呈現。沒有要求任何藝術基礎，也可體驗和享受。同時能讓人與人之間的緣份牽引在一起，締造了相處時的和諧、溫暖氛圍。

## 能耐為本 - 和諧粉彩小組 - 彩識人心

中心特別為輔助就業服務及陽光路上培訓計劃中正在就業的學員，提供小組活動以協助他們更有效適應公開就業。藉由和諧粉彩作橋樑，配合能耐為本的觀點及介入手法，與學員共同發掘及探索自身的優點及資源，學習如何欣賞自己，更能穩定工作。

每節小組分為不同的主題，包括：學習掌握個人的認知、情緒和行為之間的關係；察覺及接納自己的情緒；學習欣賞自己的優點；了解自己內心的價值及學習感恩的元素等。

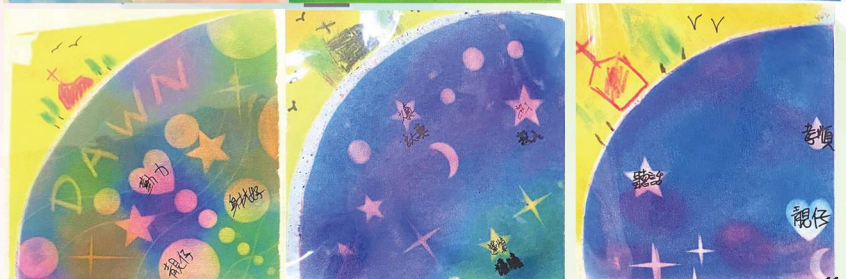
小組成員在分享的過程中，能發掘自己的優點可以如何於工作上發展所長。學員亦感到在短短的1.5小時中，能舒緩到生活及工作所帶來的壓力。



## 藝術潛能發展 - 和諧粉彩體驗活動 - 粉色人生

我們深信每一個人都有不同的才能發展，中心特別開設兩節和諧粉彩體驗活動，給予學員及舍友嘗試透過和諧粉彩及自身的創意配合中心主題元素之一的「貓」及「貓頭鷹」作畫。

學員作品如圖中所見，為「主角」添上帶有創意味十足的五官。作畫過程中，學員細心跟隨導師的教學，專注地完成自己的畫作。完成後，學員對自己的作品十分滿意，期待會再有機會學習不同的作畫技巧及再參與相關的活動。



# 疫苗資訊站

隨著全世界面對COVID-19大流行的挑戰，我們近一兩年都經常聽到疫苗這個詞語，好像大眾市民開始關注疫苗這個東西。不過這次不是說2019冠狀病毒病疫苗，而是每年衛生署也有推廣的季節性流感疫苗。

## 什麼是流感？

我們常常說流感，其實它的全名是季節性流行性感冒，是由流感病毒引致的急性呼吸道疾病。在香港，流感一般於一至三/四月和七、八月較為流行。

## 傳染途徑

流感病毒是透過飛沫傳播的，如由患者咳嗽、打噴嚏或說話時產生，亦可透過直接接觸患者的分泌物而傳播。

## 預防方法

除了保持個人及環境衛生外，接種季節性流感疫苗能安全和有效地預防季節性流感和其併發症。根據衛生署建議；除有已知禁忌症的人士外，所有年滿6個月或以上人士均建議接種流感疫苗，以保障個人健康。一般建議在每年秋天時份接種流感疫苗，接種疫苗後約兩星期，體內便會產生足夠抗體對抗流感。然而，加上COVID-19的疫情持續，接種流感疫苗則可減輕/減少若同時患上兩種病時出現的併發症。

最後，除了接種疫苗，保持個人及環境衛生外。我們都需要均衡飲食，恆常運動及充足休息，建立一個良好的身體，去抵抗不同的挑戰。

## 季節性流感疫苗

滅活流感疫苗 及 減活流感疫苗(市民)



	滅活流感疫苗	減活流感疫苗
適用年齡	兩歲至四十九歲	六個月或以上
接種方式	噴鼻	主要為肌肉注射
疫苗組合*	<ul style="list-style-type: none"><li>• 四價</li><li>• 含已弱化的活流感病毒</li></ul>	<ul style="list-style-type: none"><li>• 三價或四價</li><li>• 不含活流感病毒</li></ul>
接種時間表	每年接種一次（建議在冬季流感季節前） <ul style="list-style-type: none"><li>• 九歲或以上人士：一劑</li><li>• 九歲以下的兒童：<ul style="list-style-type: none"><li>◦ 過往曾接種，只需接種一劑</li><li>◦ 首次接種，要接種兩劑，並相隔至少四星期</li></ul></li></ul>	
與其他疫苗同時接種	有關接種安排，請諮詢你的家庭醫生	
不良反應	<ul style="list-style-type: none"><li>• 鼻塞或流鼻水（所有年齡人士）</li><li>• 發燒（兒童）</li><li>• 喉嚨痛（成人）</li></ul>	局部反應： <ul style="list-style-type: none"><li>• 痛楚</li><li>• 發紅</li><li>• 腫脹</li></ul> 其他反應： <ul style="list-style-type: none"><li>• 發燒</li><li>• 發冷</li><li>• 疲倦</li><li>• 肌肉疼痛</li></ul>
禁忌症	相比滅活流感疫苗有較多禁忌症。有關詳情請諮詢你的家庭醫生。以下是一些例子： <ul style="list-style-type: none"><li>• 對任何疫苗成分或接種任何流感疫苗後曾出現嚴重過敏反應</li><li>• 因任何原因導致免疫功能減弱</li><li>• 懷孕</li></ul>	對任何疫苗成分或接種任何流感疫苗後曾出現嚴重過敏反應

\*滅活流感疫苗和減活流感疫苗皆建議可採用。預計在2020/21年度市面上只供應四價疫苗。



衛生防護中心網站  
[www.chp.gov.hk](http://www.chp.gov.hk)



衛生防護中心Facebook專頁  
[fb.com/CentreforHealthProtection](https://fb.com/CentreforHealthProtection)



衛生署健康教育專線 2833 0111

二零二零年十一月刊印

# 共融義工服務

## 新香港髮型協會 - 義剪服務

隨著家舍友漸增，剪髮需要大大提升。為減少舍友外出，早前邀請新香港髮型協會與家舍合作，派出義工隊為舍友剪髮。剪髮後舍友都很滿意自己的新髮型！

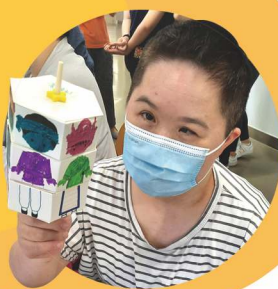


隨隊導師 Jason Sir  
一直在旁指導



## 屯門青年獅子會 - 手工製作

舍友因疫情而減少外出的機會，因此安排屯門青年獅子會一班青少年義工，到家舍與舍友們一同參與手工製作，增添生活趣味。



舍友都很開心  
展示自己的作品



舍友主動與義工合照留念

## 特殊學校 實習體驗

本單位與中華基督教會望覺堂啟愛學校合作，提供一星期工場工作實習予高中學生，讓學生體驗在工場接受訓練，為畢業的出路作預備。



操作洗碗機



口罩包裝



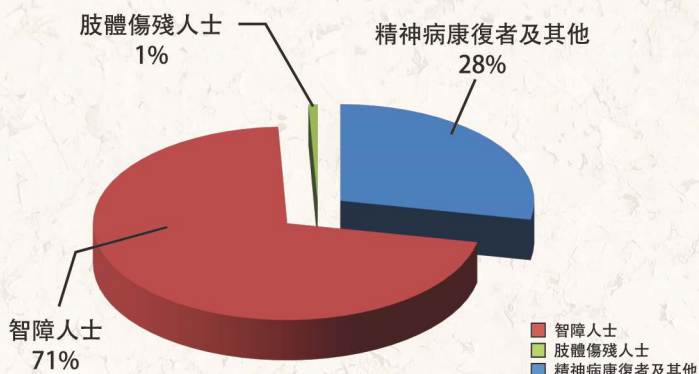
使用封口機

## 4/2021-9/2021 服務效益統計

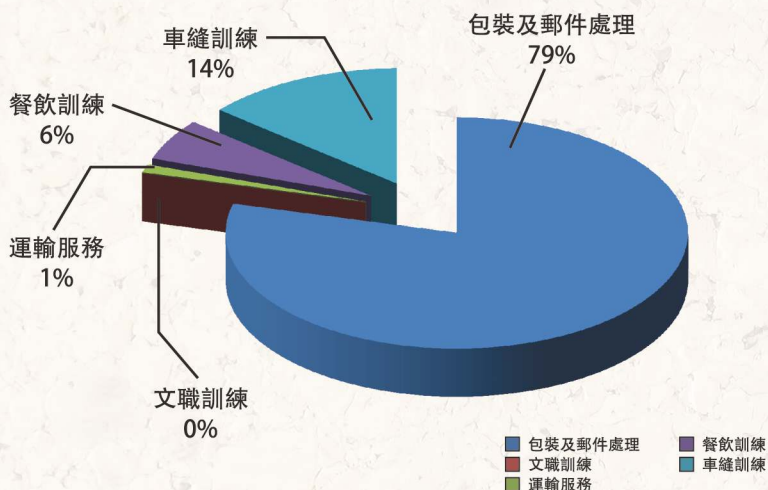
參與義工服務時數	80 小時	為殘疾人士創造的就業時數	4221 小時
參與社區共融活動的人次	165 人次	支持殘疾人士發展及共融的伙伴數目	43 伙伴數目

### 殘疾類別

殘疾類別	人數
精神病康復者及其他	38
智障人士	96
肢體傷殘人士	1
總數	135



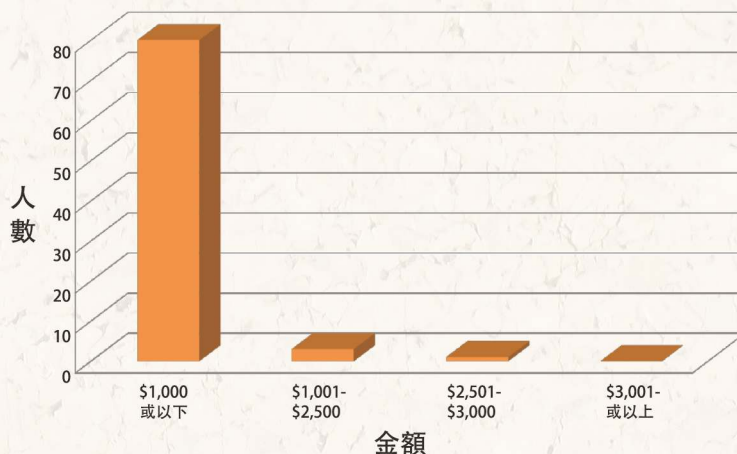
### 工作訓練種類



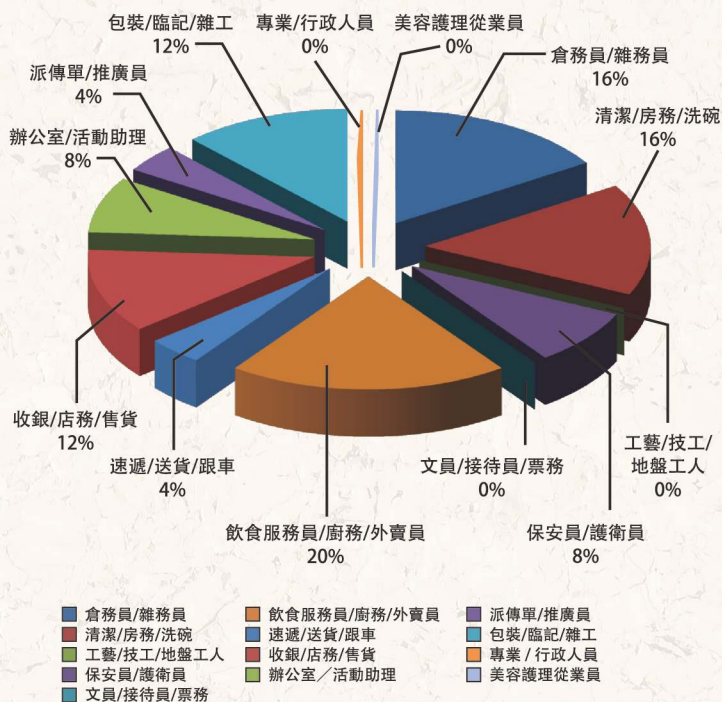
訓練種類	人數
包裝及郵件處理	68
文職訓練	0
運輸服務	1
餐飲訓練	5
車縫訓練	12
總數	91

## 受訓學員訓練津貼

受訓學員訓練津貼	人數
\$1,000或以下	80
\$1,001 - \$2,500	3
\$2,501 - \$3,000	1
\$3,001或以上	0
<b>總數</b>	<b>84</b>



## 工作訓練狀況



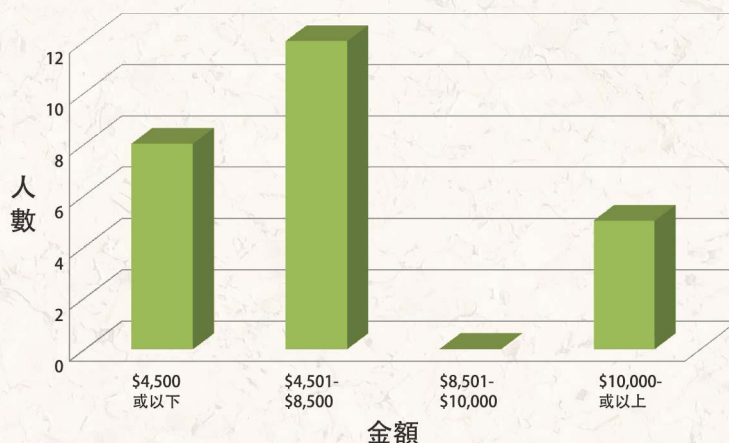
## 公開就業狀況

公開就業狀況	人數
倉務員/雜務員	4
清潔/房務/洗碗	4
工藝/技工/地盤工人	0
保安員/護衛員	2
文員/接待員/票務	0
飲食服務員/廚務/外賣員	5
速遞/送貨/跟車	1
收銀/店務/售貨	3
辦公室/活動助理	2
派傳單/推廣員	1
包裝/臨記/雜工	3
專業/行政人員	0
美容護理從業員	0
<b>總數</b>	<b>25</b>

## 公開就業學員收入

公開就業學員收入*	人數
\$4,500或以下	8
\$4,501 - \$8,500	12
\$8,501 - \$10,000	0
\$10,000或以上	5
<b>總數</b>	<b>25</b>

\*包括兼職、半職及全職收入



### 目的：

- 讓服務使用者知道自己有權利就服務表現提出意見。
- 鼓勵服務使用者、其家屬、員工、僱主及其他關注人士的全面參與。
- 透過收集及回應服務使用者、其家屬、員工、僱主及其他關注人士對服務及表現的意見，以持續改善服務質素及滿足服務使用者不斷轉變的需要。

### 內容：

#### 資料發放途徑

- 中心透過服務單張、年報、告示板、會議、活動及意見調查表等，讓服務使用者獲得服務單位的資料，以便對中心之表現提出意見。

#### 收集意見途徑

- 電話聯絡、面談、家訪、個案定期評估、學員大會、意見箱、服務意見書、關鍵績效指標問卷調查

### SOS 有獎問答遊戲

今次問答遊戲內容有關SQS 6：計劃評估及收集意見（選出正確答案在方格內劃上✓號）

1. 以下哪項是收集服務使用者意見的途徑？  
 學員大會  電話聯絡  意見箱  以上皆是
2. 服務用者可透過以下哪途徑得悉中心的服務資訊？  
 服務單張  告示板  年報  以上皆是
3. 社工為服務使用者進行個案定期評估的期限是？  
 每個月一次  每兩個月一次  每半年一次  每三年一次

答中以上所有問題學員可獲禮物一份，名額10位，如超出人數會以抽籤方式抽出幸運兒。正確答案會將貼單位告示板

參加資格：本單位學員

參加辦法：填妥以下表格，於2021年10月28日或之前交回本單位辦事處

公佈結果及得獎名單日期：2021年10月29日（會個別通知得獎學員領獎）

所屬服務： 翠藝中心  輔助就業服務  陽光路上培訓計劃

參加者姓名：\_\_\_\_\_ 聯絡電話：\_\_\_\_\_



## 基督教家庭服務中心

Christian Family Service Centre

## 翠藝中心 / 尚恩家舍 / 陽光路上培訓計劃

深水埗蘇屋邨14座茶花樓一樓及二樓 電話：2905 5460 傳真：2456 4301

貼上郵票